

Observatoire 2016

Office de tourisme des Combrailles

Nouveauté 2016 l'accueil hors murs

Au devant des estivants sur les lieux emblématiques des Combrailles, le Comb'l a renseigné 2 021 personnes soit 9 % des demandes en juillet août.



1/ En 2016, les Combrailles enregistrent 212 441 nuitées en hébergement marchand (source taxe de séjour).

Ce chiffre est minoré, encore trop d'hébergeurs ne déclarent pas et ne reversent pas la taxe de séjour. Ils ne déclarent pas non plus les nuitées assujetties à l'exonération de la taxe de séjour. Nous pouvons cependant suivre l'évolution de la fréquentation grâce à la mise en place de site combrailles.taxesejour.fr.

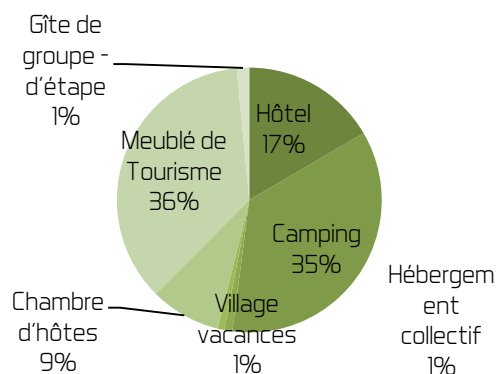
Les meublés et campings enregistrent 151 794 nuitées soit 71 % des nuitées et disposent de 74 % des lits.

L'activité touristique est largement concentrée l'été : 70 % des nuitées sont enregistrées entre les mois de juin et septembre, 19 % de janvier à mai et 11 % d'octobre à décembre. On remarque une augmentation des nuitées déclarée au mois d'août.

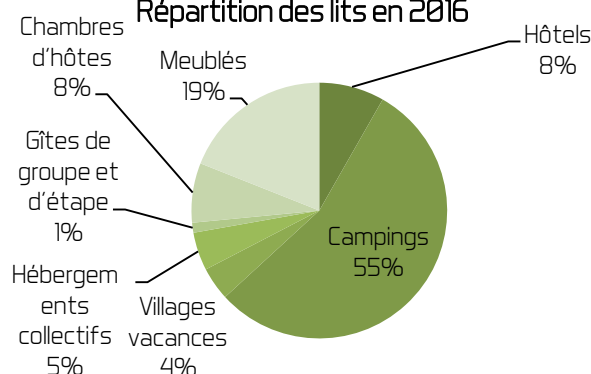
La majorité des nuitées sont réalisées en hébergements non marchands (résidences secondaires ou visites chez parents ou amis).

Source Module d'Évaluation du poids Touristiques des Territoires 2016

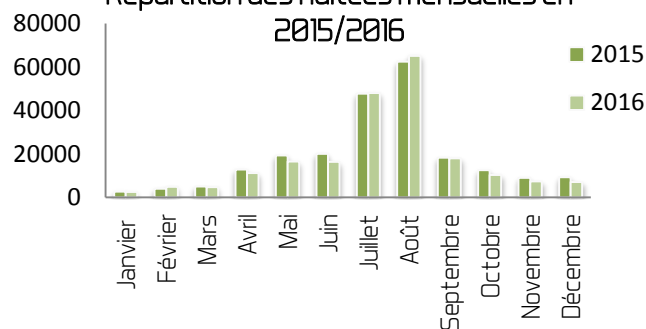
Répartition des nuitées en hébergements marchands en 2016



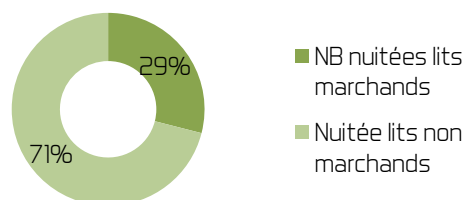
Répartition des lits en 2016



Répartition des nuitées mensuelles en 2015/2016



Répartition des nuitées en lits marchands et non marchands en 2016





2/ Évaluation des retombées économiques du tourisme sur les Combrailles

Pour évaluer l'offre, la demande et l'impact économique des hébergements sur ces territoires, le Comité Régional du Tourisme a développé le Module d'Évaluation du poids Touristique des Territoires (METT).

Le METT fournit trois informations à l'échelle de chaque communauté de communes :

- Le nombre de lits touristiques
- le volume de nuitées
- le montant des retombées économiques.

Le METT s'appuie sur deux sources d'informations :

- l'offre d'hébergement saisie dans le Système Régional d'Information Touristique (SRIT),
- les données du recensement de la population (RGP) de l'INSEE.
Les données calculées par le METT se basent sur les données de l'offre et des ratios de fréquentation et de dépenses.

Ces chiffres tiennent compte des nuitées en hébergement marchand et dans les résidences secondaires ou chez les amis ou parents.

Les retombées économiques calculées selon cette méthode s'établissent pour l'année 2016 à plus de 52 000 000 € dans les Combrailles.

3/Évolution des contacts back-office des bureaux de tourisme 2011/2016

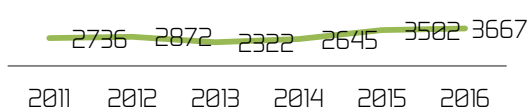
Ces chiffres représentent l'ensemble des demandes dans chaque bureau : guichet téléphone courrier et mails. En 2016, l'office de tourisme a mis en place l'accueil hors murs durant les mois de juillet et août. 653 contacts ont été pris sur les lieux emblématiques des Combrailles.

Bureaux permanents

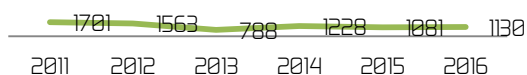
Évolution des demandes Bt Bourg-Lastic
2011/2016



Évolution des demandes Bt St-Gervais
d'Auvergne 2011/2016

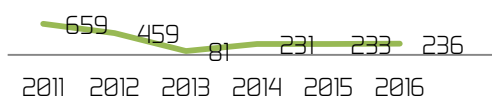


Évolution des demandes Bt Châteauneuf-
Les-Bains 2011/2015



Bureaux saisonniers

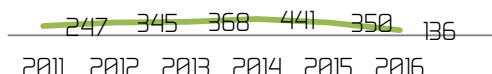
Évolution des demandes Bt Giat 2011/
2016



Évolution des demandes Bt Ancizes
2011/2016



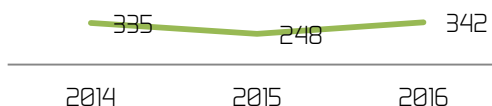
Évolution des demandes Bt Pionsat
2011/2016



Évolution des demandes Bt Menat
2011/2016



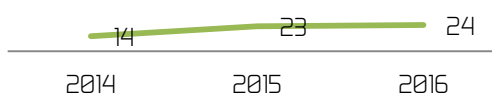
Évolution des demandes Bt St-Éloy-Les-
Mines 2014/2016



Évolution des demandes Bt Pontamur
2011/2016



Evolution des demandes Bt Messeix
2014/2016

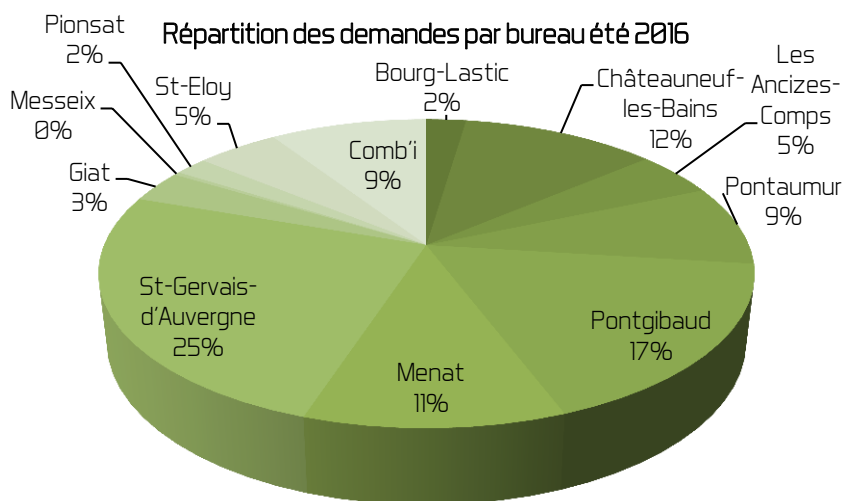
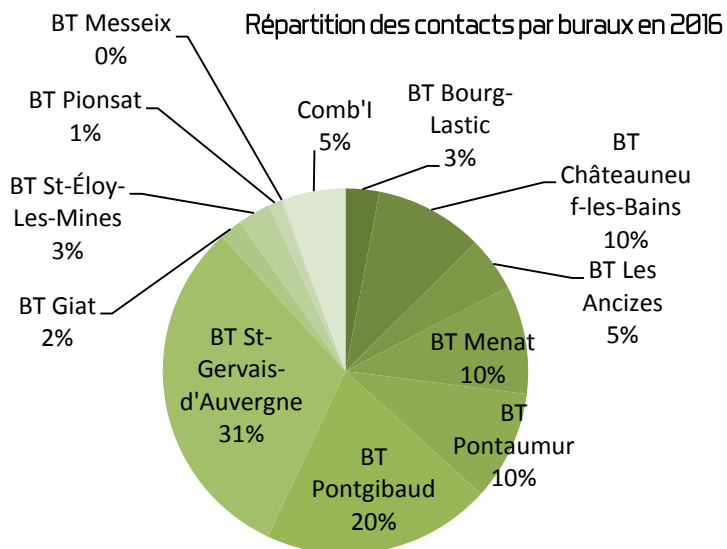


Évolution des demandes Bt Pontgibaud
2011/2016



4/ Répartition des contacts par bureau en 2016

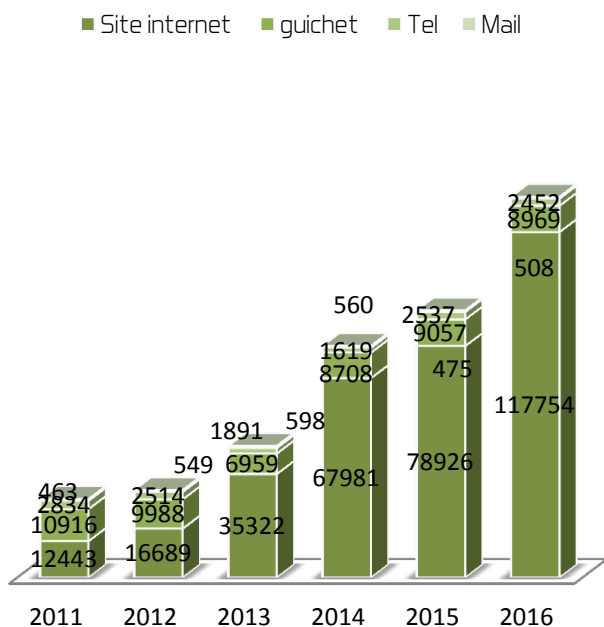
BT Bourg-Lastic	351
Bt Chateaufeuf	1130
Bt Ancizes	565
Bt Menat	1129
Bt Pontaumur	1143
BT Pontgibaud	2384
Bt St-Gervais-d'Auvergne	3667
Bt Giat	236
Bt St-Éloy-Les-Mines	342
BtPionsat	136
Bt Messeix	24
Acc hors murs	653



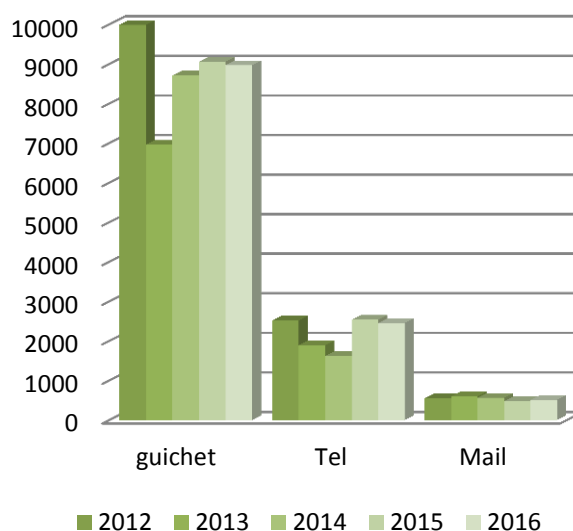
Les bureaux de Saint-Gervais-d'Auvergne et de Pontgibaud drainent 42 % des demandes

5/ Évolution des contacts OTC 2012/2016

Évolution des demandes 2011/2016



Évolution des demandes back-office 2012/2016



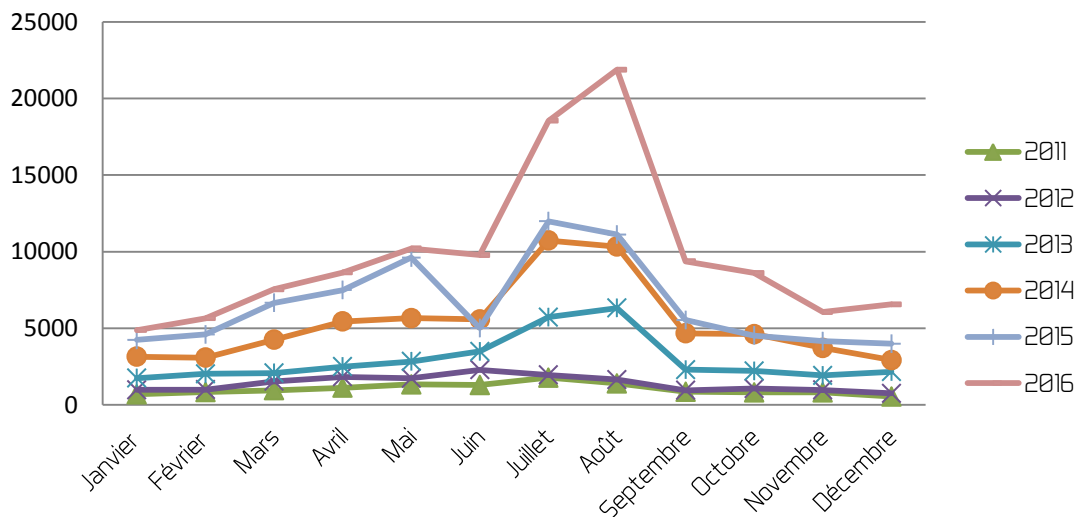
	2012	2013	2014	2015	2016
Guichet	9988	6959	8708	9057	8969
Tel	2514	1891	1619	2537	2452
Mail	549	598	560	475	508

La fréquentation sur le site internet est en forte croissance, plus 33 % en 2016 avec près de 12000 visites.. Le back office reste stable avec une légère baisse de 1, 2 %. Elle s'explique par le recours de plus en plus fréquent des estivants aux nouvelles technologies.

6/ Les Combrailles sur le web

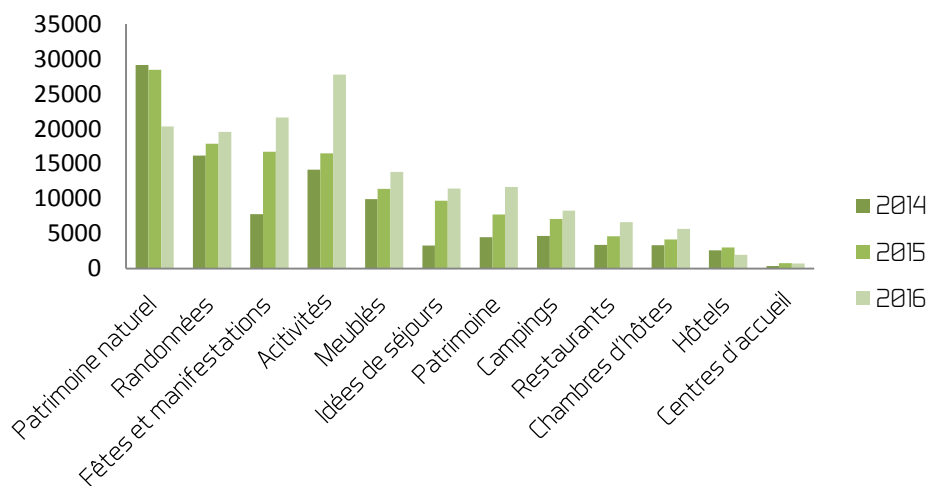
117 754 visiteurs, plus 33 % en 2016 dont 72 % de nouvelles visites.

Évolution visites site internet www.tourisme-combrailles.fr 2011/2016



400 987 pages vues en 2016

Évolution des pages vues 2014/2016



La découverte de la pleine nature, les activités et les fêtes et manifestations sont en tête des recherches.

Les meublés et gîtes sont en tête des recherches des hébergements. C'est aussi l'offre la plus importante des Combrailles.

Patrimoine naturel : gorges de la Sioule, gour de Tazenat....

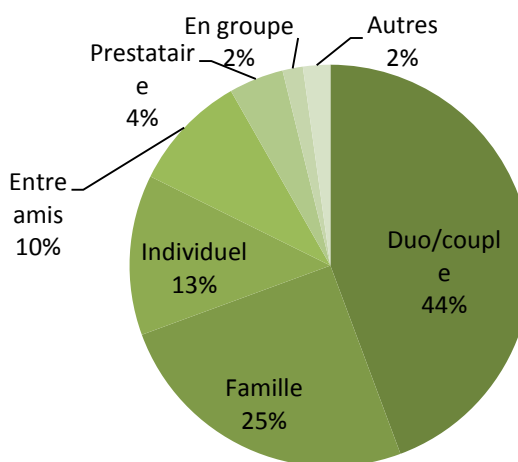
Les réseaux sociaux

- 1 795 fans de la page Facebook Combrailles et 694 pour celle sur les activités de pleine nature
- 16 060 personnes touchées via la page Facebook Combrailles
- 5 918 vues de la vidéo «100 bonjours dans les Combrailles»
- 221 partages de la publication sur la vidéo «Pays des Combrailles» sur Facebook

7/Types de clientèle en 2016

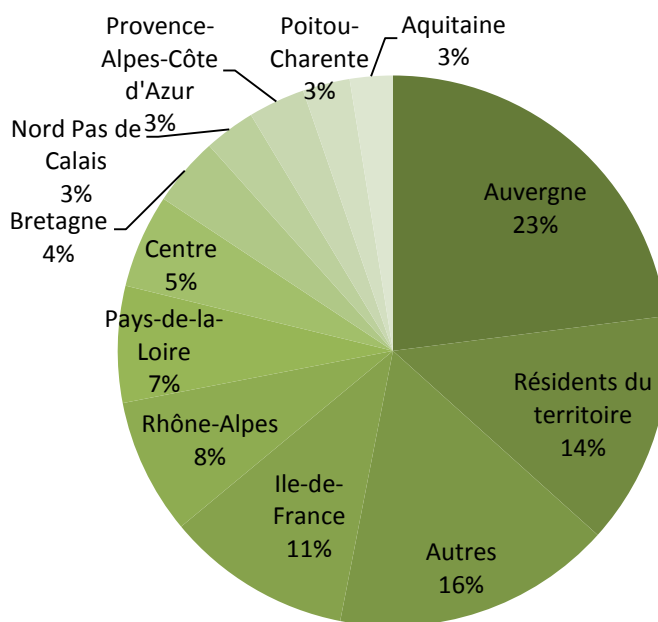
Duo/couple	2925
Famille	1655
Individuel	852
Entre amis	623
Prestataire	291
En groupe	108
Autres	145

Les couples et les familles représentent 69 % des contacts.



6/Répartition de la clientèle française par région touristique en 2016

Les résidents et les auvergnats représentent 37 % des contacts. L'Île-de-France et Rhône-Alpes 19 % des contacts.

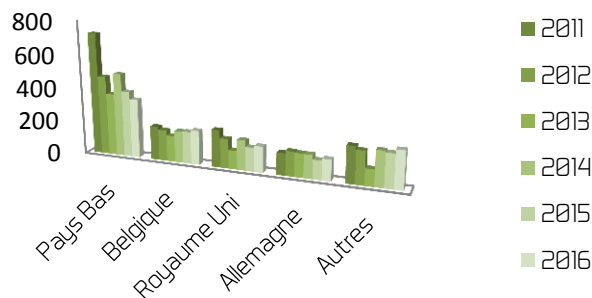


8/ Les clientèles étrangères

La proportion d'étrangers est assez constante, malgré une poussée en 2014.

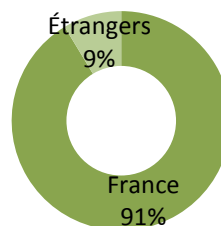
La clientèle néerlandaise est majoritaire avec une moyenne de 40 % de visiteurs chaque année.

Évolution des clientèles étrangères



Répartition des contacts français et étrangers en 2016

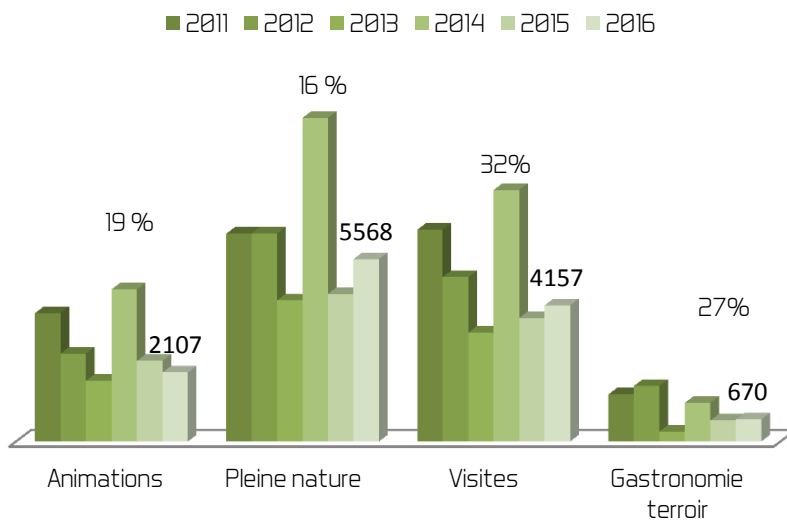
Le pourcentage d'étrangers reste stable entre 9 et 10 % chaque année



8/ Répartition des centres d'intérêts par contact

L'intérêt de nos vacanciers reste pour les activités de pleine nature.

Le pourcentage indiqué fait référence à la moyenne des demandes sur ces 6 années.



La randonnée pédestre reste la principale demande d'activité de nos visiteurs. Les infos locales qui regroupent les demandes relatives aux commerces, services, itinéraires, horaires de transport etc ... ont été en tête des demandes en 2016.

Centres d'intérêt détaillés en 2016

